

RENCONTRES

Des élus engagés,
au service
du territoire

MANGER LOCAL

Un réveillon
à prix malin
et locavore

BIODÉCHETS

Tri à la source
généralisé au
1^{er} janvier 2024

COUPS DE CŒUR

Les initiatives
qui font bouger
le territoire

Envolvestre

LE MAG' DE DÉCEMBRE 2023 #6

**ENSEMBLE VERS UN AVENIR
SOLIDAIRE ET DURABLE**

créateur DE LIENS

volvestre.fr





envolvestre.

Le Mag' de Décembre 2023

PUBLICATION DE LA COMMUNAUTÉ DE
COMMUNES DU VOLVESTRE

34 avenue de Toulouse
31390 Carbonne

DIRECTEUR DE LA PUBLICATION : DENIS TURREL
CO-DIRECTEUR : ANNE-MARIE NAYA
COORDINATRICE DE LA RÉDACTION : MARION GELIS
RÉDACTEURS : TOUS LES SERVICES DE LA CCV
RÉALISATION : PAULA BEARZOTTI
PHOTOS : SERVICE COMMUNICATION, ADOBE STOCK
IMPRESSION : DSI IMPRIMERIE CARBONNE

INFO PRATIQUES

ACCUEIL

05 61 90 80 70
contact@cc-volvestre.fr
9h à 12h et 13h30 à 17h

SERVICE PETITE ENFANCE

05 61 90 80 77
petite.enfance@cc-volvestre.fr

SERVICE DÉVELOPPEMENT ÉCONOMIQUE

09 72 60 46 72
economie@cc-volvestre.fr

SERVICE COLLECTE ET VALORISATION DES DÉCHETS

05 61 90 99 63
dechets@cc-volvestre.fr

FRANCE SERVICES

Carbonne : 05 36 17 20 00
accueil.franceservices@cc-volvestre.fr

RELAIS PETITE ENFANCE DU VOLVESTRE

05 61 90 99 66 - 06 13 15 57 02
rpe@cc-volvestre.fr



VOLVESTRE.FR



sommaire

04 — DOSSIER : DES ÉLUS ENGAGÉS, AU SERVICE DU TERRITOIRE

Le fonctionnement et les compétences de la collectivité.
Interview du président et des vice-présidents,
zoom sur les 32 maires du Volvestre.

11 — FRANCE SERVICES

Rappel de leurs missions et bilan après 4 ans d'exercice.

12 — MANGER ET CONSOMMER LOCAL

Carbonne, Lavelanet-de-Comminges et Longages, trois
exemples inspirants en matière de restauration collective.
La ferme du loup, une épicerie locavore à Lafitte-Vigordane.
À la découverte du marché de Massabrac.

14 — ENVIRONNEMENT ET BIODIVERSITÉ

Retour sur l'Atlas de la Biodiversité interCommunal.
Focus sur le Plan climat-air-énergie territorial (PCAET).

15 — ÉCONOMIE

Les tiers-lieux du territoire.

16 — VOIRIE ET ENTRETIEN DES BATIMENTS

Portrait des services techniques.
Bilan des travaux 2023 et projets à venir en 2024.

22 — TOURISME

Une saison touristique réussie.
Des podcasts « Histoire-histoires... » à découvrir.
Un réveillon à prix malin et locavore.

26 — PETITE ENFANCE

Présentation de la Convention Territoriale Globale (CTG).
Évolution du mode de gestion des crèches au 1er janvier 2024.
Les « Journées familles » avec Le Petit Perchoir.

28 — COLLECTE ET VALORISATION DES DÉCHETS

Tri à la source des biodéchets dès le 1er janvier 2024.
Sensibilisation au tri dans les écoles.
Dossier spécial sur les déchetteries.

35 — COUPS DE CŒUR

Les initiatives qui font bouger le territoire.

Le mot du président

Nous avons dû faire face en 2023 à de nombreuses difficultés, qu'elles soient économiques, environnementales, climatiques ou géopolitiques. Ce contexte troublé nous fait prendre conscience du cadre préservé dans lequel nous vivons, en Volvestre, et de la qualité de vie qui en résulte, mais nous engage à agir ensemble, pour relever les défis qui se présentent et construire un monde plus juste et solidaire, où chacun trouve sa place.

Depuis 2020, les élus du Volvestre s'investissent pour le développement et l'amélioration du territoire. Ils travaillent au quotidien avec les acteurs locaux, les citoyens, les entreprises et les organisations pour identifier les besoins et les opportunités qui façonneront l'avenir du Volvestre. À mi-mandat, ils prennent la parole dans cette édition, pour faire le point et se projeter avec énergie vers l'avenir.

Découvrez l'engagement constant de nos agents, dévoués quotidiennement, à votre service et à celui des 32 communes du Volvestre. Vous apprécierez également le formidable dynamisme des acteurs du territoire, qui font la richesse du Volvestre.

Ce journal intercommunal est le vôtre, et nous espérons qu'il vous informera, vous inspirera et vous rapprochera de notre collectivité.

Ensemble, construisons un avenir solidaire et durable pour le Volvestre en 2024.

Avec toute ma considération,



DENIS TURREL
PRÉSIDENT
DE LA COMMUNAUTÉ
DE COMMUNES DU VOLVESTRE



Denis **TUREL**
PRÉSIDENT
DE LA COMMUNAUTÉ
DE COMMUNES
DU VOLVESTRE
 MAIRE DE CARBONNE

Le Volvestre pour vous, en 3 mots ?
 Qualité de vie, avenir et économie.

Votre action politique résumée en 1 phrase ?

Favoriser le développement harmonieux des communes.

Quel bilan faites-vous de votre présidence sur les 3 premières années d'exercice ?

Le défi aura été de gérer les crises successives tout en mettant en œuvre nos projets.

Comment envisagez-vous les 3 années à venir ?

Avec la volonté d'améliorer la qualité de vie des citoyens. Je souhaite intégrer dans tous nos projets la dimension environnementale et équilibrer l'emploi, l'habitat et l'action sociale.

Et en tant que maire de Carbone, quels sont les fondements de votre action ?

Réaffirmer la primauté de l'intérêt général et la subsidiarité intercommunale.

Rencontres avec les élus

La communauté de communes est composée de 57 conseillers communautaires, élus des 32 communes du territoire (maires et élus municipaux). Le président et les vice-présidents prennent la parole pour faire le point à mi-parcours de leur mandature et se projeter avec détermination vers l'avenir. Les maires du Volvestre ont également résumé en une phrase (pas facile !) ce qui fait sens à leur engagement municipal au quotidien.



Anne-Marie **NAYA**
1^{RE} VICE-PRÉSIDENTE
PROJET DE TERRITOIRE,
POLITIQUE DU
PERSONNEL ET
COMMUNICATION
 MAIRE DE GOUZENS

1. Le Volvestre pour vous, en 3 mots ?

Communes, projets et mixité sociale.

Votre action politique résumée en 1 phrase ?

Il n'y a pas de projet sans hommes. Je m'attache à établir l'équilibre entre l'efficacité et le bien-être des agents qui mettent en œuvre les projets du territoire.

Quel bilan faites-vous de votre délégation sur les 3 premières années d'exercice ?

Ce fut une période délicate - de par la crise sanitaire - qui a nécessité un besoin d'adaptation permanente.

Comment envisagez-vous les 3 années à venir ?

J'espère que nous pourrons mener à bien les projets que nous avons engagés, tant dans le domaine de ma compétence Ressources Humaines, que dans celles de mes confrères.

Et en tant que maire de Gouzens, quels sont les fondements de votre action ?

En tant que Maire, je suis très attachée à l'importance de l'intérêt général, à travailler pour le bien-être de tous et à créer du lien, autant que faire se peut.



Eric **SALAT**
2^E VICE-PRÉSIDENT
FINANCES ET
COMMANDE
PUBLIQUE
 MAIRE DE MAUZAC

Le Volvestre pour vous, en 3 mots ?

Nature et paysages, racine gasconne et passion.

Votre action politique résumée en 1 phrase ?

L'essentiel est de représenter, défendre et améliorer le quotidien des habitants avec enthousiasme et dans la concertation. Mais pour cela, en plus d'aimer son territoire, il faut aimer les autres et vouloir contribuer à leur bien-être.

Quel bilan faites-vous de votre délégation sur les 3 premières années d'exercice ?

Avant tout, c'est l'enthousiasme de travailler avec les élus et les équipes de la collectivité. J'ai fait de belles rencontres humaines et même si nous ne sommes pas toujours d'accord, nous réussissons à avancer, dans l'intérêt général. Ma délégation aux finances m'oblige à poser parfois des alertes et contrarier des projets. Nos projets doivent passer au travers du triptyque : Pourquoi ? Comment ? Combien ?

Comment envisagez-vous les 3 années à venir ?

J'envisage les 3 prochaines années comme celles de la mise en œuvre des orientations politiques portées par les élus du territoire, lors du séminaire de rentrée, avec des réalisations concrètes pour nos concitoyens. Par ailleurs, la commission des finances portera une attention particulière à restituer en fin de mandat un bilan financier respectable.

Et en tant que maire de Mauzac, quels sont les fondements de votre action ?

Ma famille, implantée à Mauzac depuis 5 générations, a fixé mes racines et la communauté locale, famille de cœur, les a consolidées. C'est là que je me sens bien. Mon lien est profond, enraciné et inébranlable.



Patrick **LEFÈVRE**
3^E VICE-PRÉSIDENT
VOIRIE ET PATRIMOINE
 MAIRE DE
 SAINT-JULIEN-SUR-GARONNE

Le Volvestre pour vous, en 3 mots ?

Actions concrètes, qualité de vie et garantie des services publics. Mais mon attachement au Volvestre va au-delà de ces quelques mots, puisque ma commune symbolise les « Portes du Volvestre » sur son rond-point principal, permettant à chacun de s'imprégner de notre histoire et de nos traditions locales.

Votre action politique résumée en 1 phrase ?

Dans l'action politique depuis 2008 et à la présidence de l'Association des Maires Ruraux de la Haute-Garonne depuis 2020, j'ai à cœur de défendre les territoires ruraux et le soutien aux élus, dans un contexte qui n'a cessé de se complexifier.

Quel bilan faites-vous de votre délégation sur les 3 premières années d'exercice ?

Je sers avec honneur, une compétence importante pour les élus du territoire. En lien avec des budgets municipaux en baisse, la gestion intercommunale de la voirie prend tout son sens. Je retiens la création d'une équipe voirie munie d'un équipement embarqué, permettant un audit de l'ensemble des structures voiries du Volvestre, l'évaluation de l'ensemble des ouvrages d'art du territoire et un état des lieux du patrimoine de la collectivité.

Comment envisagez-vous les 3 années à venir ?

Dans la poursuite des travaux engagés pour assumer totalement la compétence transférée. Parmi eux : la mise en conformité du quai de transfert de la déchetterie de Carbonne, la création d'une aire d'accueil des gens du voyage, la rénovation de la déchetterie de Montesquieu, les travaux sur différentes crèches et la rénovation du bâtiment France Services.

Et en tant que maire de Saint-Julien-sur-Garonne, quels sont les fondements de votre action ?

S'engager dans une philosophie de Village d'Avenir aux portes du Volvestre. Garantir un accès égalitaire à l'ensemble des services publics. Reconfigurer notre centre bourg dans une démarche citoyenne et éco responsable et maîtriser le budget communal.



Frédéric **BIENVENU**
4^E VICE-PRÉSIDENT
REVITALISATION
DES CENTRES-BOURGS,
AGRICULTURE ET QUALITÉ
ALIMENTAIRE
 MAIRE DE
 MONTESQUIEU-VOLVESTRE

Le Volvestre pour vous, en 3 mots ?

Terroir, gens et histoire.

Votre action politique résumée en 1 phrase ?

Cœuvrer pour perpétuer l'esprit et le savoir-vivre en Volvestre.

Quel bilan faites-vous de votre délégation sur les 3 premières années d'exercice ?

Ces 3 premières années de mandature ont été consacrées à établir un état des lieux exhaustif de la situation sur mes 3 champs d'actions (Agriculture, Qualité alimentaire & Revitalisation des centre-bourgs) et à mettre en place des premières actions concrètes comme la mise en œuvre du projet alimentaire territorial (PAT) avec deux axes majeurs : l'aide à l'installation et à la transmission agricole et l'augmentation de produits bio et locaux dans les cantines scolaires du Volvestre.

Comment envisagez-vous les 3 années à venir ?

Je l'envisage dans la continuité en consolidant les actions déjà mises en œuvre et en poursuivant nos efforts.

Et en tant que maire de Montesquieu-Volvestre, quels sont les fondements de votre action ?

Le maître mot a toujours été et reste l'importance du collectif. Notre slogan est : « Tous ensemble pour Montesquieu, notre bastide ». Je rajouterai peut-être aujourd'hui : « Au cœur du Volvestre ».



Pascale **MESBAH-LOURDE**
5^E VICE-PRÉSIDENTE
DÉVELOPPEMENT TOURISTIQUE
 CONSEILLÈRE MUNICIPALE
 DE RIEUX-VOLVESTRE

Le Volvestre pour vous, en 3 mots ?

Racines, rivoise et environnement.

Votre action politique résumée en 1 phrase ?

Faire connaître et rayonner le Volvestre.

Quel bilan faites-vous de votre délégation sur les 3 premières années d'exercice ?

Je retiens la présence des équipes de l'Office de Tourisme Intercommunal lors de toutes les manifestations sur le Volvestre, la fidélité et la mobilisation des membres de la commission Tourisme, et la bonne collaboration avec le Pays Sud Toulousain sur les enjeux touristiques.

Comment envisagez-vous les 3 années à venir ?

Poursuivre ces actions... faire mieux encore : en déployant encore plus de synergies avec les Offices du Tourisme Intercommunaux voisins et continuer à faire connaître et flamboyer le VOLVESTRE.



Jean-Louis **GAY**
**6^E VICE-PRÉSIDENT
 DÉVELOPPEMENT
 ÉCONOMIQUE**
 MAIRE DE MASSABRAC

Le Volvestre pour vous, en 3 mots ?

Cadre privilégié, situation géographique idéale pour l'implantation d'activités industrielles et tertiaires, services attractifs.

Votre action politique résumée en 1 phrase ?

Nos engagements et nos actions ont permis de renforcer l'attractivité économique du Volvestre grâce à une offre foncière de qualité et l'accompagnement des entreprises dans leur développement (aides à l'investissement immobilier, revitalisation des centres-bourgs, etc.)

Quel bilan faites-vous de votre délégation sur les 3 premières années d'exercice ?

Je retiens de nombreuses rencontres, nous avons eu le plaisir d'accompagner de nouvelles entreprises dans différents domaines d'activités.

Comment envisagez-vous les 3 années à venir ?

En poursuivant nos efforts ! Nous continuerons d'étudier et de mettre en œuvre différents projets d'aménagement à vocation industrielle, artisanale, commerciale, de loisirs ou de tourisme d'affaire. Et d'améliorer l'existant avec des projets d'intégration et de requalification de certaines zones d'activités intercommunales et le renfort de leur qualité environnementale.

Et en tant que maire de Massabrac, quels sont les fondements de votre action ?

Je suis très attaché à conserver l'identité de notre petite commune rurale, son développement harmonieux et sa convivialité. Mon objectif est la sauvegarde de son cadre de vie, de ses richesses tout en maîtrisant avec rigueur la gestion, la fiscalité et son environnement pour le bien-être de tous les habitants.



Daniel **GRYCZA**
**7^E VICE-PRÉSIDENT
 COLLECTE ET
 VALORISATION DES
 DÉCHETS**
 MAIRE DE PEYSSIES

Le Volvestre pour vous, en 3 mots ?

Bien être, territoire attractif, proximité de la métropole.

Votre action politique résumée en 1 phrase ?

Contribuer à améliorer la vie des concitoyens en œuvrant à l'intérêt général.

Quel bilan faites-vous de votre délégation sur les 3 premières années d'exercice ?

Le monde du déchet est en pleine mutation. Il s'inscrit au cœur de l'économie circulaire et est devenue une préoccupation pour tous. Avec la loi de transition énergétique, nous devons adapter notre mode de fonctionnement. Durant ces trois premières années, un travail rigoureux a été mené pour étudier le changement de mode de collecte du « porte à porte » au « point d'apport volontaire ». Maintenant, il faut étudier les modalités de mise en œuvre et communiquer avec pédagogie pour face à la puissance des habitudes. Au niveau de notre délégataire, le SYSTOM des Pyrénées, l'enjeu est de mettre en place un plan d'action pour la valorisation des déchets et l'optimisation des coûts de traitements.

Comment envisagez-vous les 3 années à venir ?

Dans l'action ! Dès le 1er janvier 2024, le tri des biodéchets (déchets alimentaires) sera obligatoire afin de les détourner de la poubelle grise. La priorité est donnée aux maisons pavillonnaires qui représentent les ¾ du territoire et les établissements publics et enfin les bâtiments collectifs. Pour cela, nous distribuons depuis plusieurs mois, des composteurs gratuits assortis d'une formation de 30 minutes. Le déploiement de nouvelles filières dans nos déchetteries (jouets, mobilier de jardin, équipements sportifs et déchets du bâtiment) sera notre 2e enjeu. Une réflexion et une expérimentation doivent être également menées sur la valorisation des déchets verts. Enfin, la mise en place d'un schéma de collecte sera primordiale.

Et en tant que maire de Peyssies, quels sont les fondements de votre action ?

Faire évoluer le village avec son temps tout en conservant sa qualité de vie.



Daniel **DEJEAN**
**8^E VICE-PRÉSIDENT
 PETITE ENFANCE ET
 PARENTALITÉ**
**1^{ER} MAIRE-ADJOINT
 DE LONGAGES**

Le Volvestre pour vous, en 3 mots ?

Villages à taille humaine, qualité de vie et patrimoine riche.

Votre action politique résumée en 1 phrase ?

Je souhaite participer à la résolution des problématiques posées à la collectivité, être apporteur de solutions via le dialogue.

Quel bilan faites-vous de votre délégation sur les 3 premières années d'exercice ?

Je suis fier d'avoir respecté les objectifs inscrits dans ma feuille de route, avec notamment la finalisation du nouveau mode de gestion des crèches et son harmonisation sur le territoire.

Comment envisagez-vous les 3 années à venir ?

Dans la continuité, avec la signature de la CTG (Convention Territoriale Globale) pour construire un projet social sur le territoire, avec la mise en œuvre d'actions concrètes et innovantes en matière de petite enfance, de jeunesse et de parentalité. Je souhaiterais également permettre une meilleure interconnaissance entre les différents acteurs du territoire.



Karine **BRUN**
9^E VICE-PRÉSIDENTE
ACCESSIBILITÉ DES SERVICES
AU PUBLIC, POLITIQUE DE SANTÉ
ET HANDICAP
 MAIRE DE
 LAFITTE-VIGORDANE

Le Volvestre pour vous, en 3 mots ?

Bien-vivre, territoire entre ville et montagne, dynamisme durable.

Votre action politique résumée en 1 phrase ?

Créer et soutenir le lien social sur le Volvestre.

Quel bilan faites-vous de votre délégation sur les 3 premières années d'exercice ?

Je retiens le grand succès de France Services, dans un contexte de crise sans précédent, en restant vigilante sur l'engagement et la responsabilité que l'Etat doit porter sur cette structure.

Comment envisagez-vous les 3 années à venir ?

J'envisage l'avenir avec la volonté d'affirmer un engagement social encore plus marqué, en déployant des actions concrètes au plus près et avec les 32 communes du territoire.

Et en tant que maire de Lafitte-Vigordane, quels sont les fondements de votre action ?

Je suis attachée à ma commune et aux personnes qui y vivent, au respect de l'environnement et au maintien du lien social. Mes objectifs sont la maîtrise de notre budget tout en continuant d'investir et d'entretenir le patrimoine communal « durablement ». Soutenir le commerce local et la vie associative indispensable au « bien vivre ensemble ». Enfin être attentive au public les plus fragiles grâce à notre CCAS.



Bastien **HO**
10^E VICE-PRÉSIDENT
AMÉNAGEMENT DE
L'ESPACE ET TRANSITION
ÉCOLOGIQUE
 CONSEILLER MUNICIPAL
 DE CARBONNE

Le Volvestre pour vous, en 3 mots ?

Bien vivre, dynamique et naturel.

Votre action politique résumée en 1 phrase ?

La transition écologique m'amène à initier des projets transversaux, mais toujours ancrés sur le terrain pour améliorer la qualité de vie dans le territoire.

Quel bilan faites-vous de votre délégation sur les 3 premières années d'exercice ?

Ces 3 premières années ont été essentiellement marquées par des engagements et des actions pour la protection de l'environnement et de la biodiversité.

Comment envisagez-vous les 3 années à venir ?

En continuant la démarche et les actions autour du "bien vivre en Volvestre", je serai particulièrement mobilisé sur l'habitat et la mobilité, en prenant en compte la dimension sociale et environnementale.



Pierre **VIEL**
11^E VICE-PRÉSIDENT
GEMAPI, EAU ET
ASSAINISSEMENT
 MAIRE DE MONTAUT

Le Volvestre pour vous, en 3 mots ?

Paysage, plénitude et équilibre.

Votre action politique résumée en 1 phrase ?

La disponibilité et l'écoute, le souci de répondre concrètement et efficacement aux problématiques qui touchent le territoire.

Quel bilan faites-vous de votre délégation sur les 3 premières années d'exercice ?

Concernant la GEMAPI (Gestion des milieux aquatiques et prévention des inondations), le bilan à mi-mandat est mitigé, car ce sujet est vaste et complexe. Il a fallu comprendre les contours de cette compétence et analyser les enjeux sur notre territoire, rencontrer les différents partenaires. Saisir ensuite les articulations entre les structures missionnées sur le sujet de l'eau. La tâche est gigantesque et les leviers peu nombreux, notamment en termes de financement.

Comment envisagez-vous les 3 années à venir ?

Je vais poursuivre le travail commencé pour que le SMBVA (Syndicat mixte du bassin versant de l'Arize) remplisse désormais la condition PI (Prévention inondation). Je souhaite poursuivre le rapprochement entre les différentes structures et mettre en place la prise de compétence « Eau Assainissement » pour 2026 par l'EPCI (établissement public de coopération intercommunale).

Et en tant que maire de Montaut, quels sont les fondements de votre action ?

Être au service de mes administrés et leur apporter, autant que possible, des réponses à leurs questions. Favoriser le développement de la commune en maintenant son caractère patrimonial et consolider les liens entre les citoyens par l'information et la concertation.



Jean-Marc **MANFRIN**
MAIRE DE BAX

« Mon objectif ? Faire vivre mon petit village ! »



Stéphane **WAWRZYNIAK**
MAIRE DE BOIS-DE-LA-PIERRE

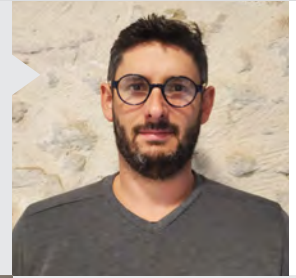
« Le mandat est tourné vers l'avenir avec, en pôles principaux, urbanisme et espaces naturels, en cohérence avec les nécessités environnementales, dictés par deux objectifs : le lien social et le "bien vivre au Bois-de-La-Pierre". »

Les maires du Volvestre, mobilisés au quotidien auprès de leurs communes

Les maires sont des véritables chefs d'orchestre de nos villages, jonglant avec les réglementations et les normes de plus en plus contraignantes. Ils sont les garants de la qualité de vie, des hommes et femmes engagés, 7 jours sur 7, pour être au plus près de leurs habitants tout en construisant l'avenir de leurs villages. Des élus engagés, qui veillent tout à la fois à la sûreté et à la propreté de leur village, mais aussi au dynamisme de la vie associative et à la préservation des liens humains. Des héros discrets qui veillent sur les beaux villages du Volvestre...

Julien **BAUDINIÈRE**
MAIRE DE CANENS

« En tant que maire, être au service de mes administrés est une priorité pour moi. »



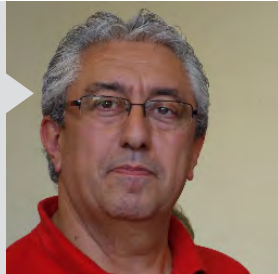
Christian **MURCIA**
MAIRE DE GENSAC-SUR-GARONNE

« Attaché à la démocratie locale, mon but est d'aider mes administrés, comme je le faisais en tant que sapeur-pompier. »



Richard **DANES**
MAIRE DE CAPENS

« Capénois depuis l'âge de 4 ans, en maîtrisant les coûts, je m'attache avec mon conseil municipal, à faire prospérer le village dans lequel j'ai grandi afin que ses habitants puissent vivre en pleine sérénité. »



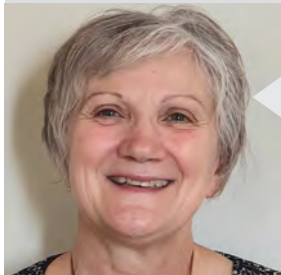
Jean-Marc **ESQUIROL**
MAIRE DE LACAUGNE

« Mon souci majeur est de rendre l'environnement de mes concitoyens le plus agréable et fonctionnel qui soit ; qu'ils puissent dire "il fait bon vivre à Lacaugne !". Cependant, je me plais à rappeler que nous tous, habitants d'une commune, avons certes des droits mais aussi des devoirs ... »



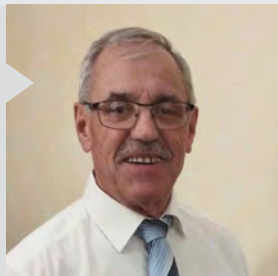
Marie-José **VARELA**
MAIRE DE CASTAGNAC

« En tant que Maire, je suis attachée à ce que notre village demeure accueillant et dynamique. Mon objectif est de préserver la qualité de vie à CASTAGNAC. »



Gilbert **DEGA**
MAIRE DE GOUTEVERNISSE

« En tant que Maire, je suis déterminé à préserver l'identité et l'indépendance de notre petite commune agricole. Mon objectif est de renforcer les ressources pour assurer que notre commune ne devienne jamais une Mairie déléguée. »



René **AUDOUBERT**
MAIRE DE LAHITÈRE

« En tant que maire doyen de la CCV, j'ai passé 7 mandats et 58 ans à servir ma commune et de ses habitants. Proche des préoccupations de tous. »



Carole **DELOR**
MAIRE DE LAPEYRÈRE

« Représentante de l'État auprès des administré(e)s, je suis surtout représentante des habitant(e)s auprès de l'État et à l'écoute de leurs besoins. »



Emilie **MENER**
MAIRE DE LATOUR

« Un jour = Un défi »



Charles **NAYLIES**
MAIRE DE LATRAPE

« Je suis attaché à privilégier travail en commun l'équipe municipale et soutenir la dynamique des associations. »



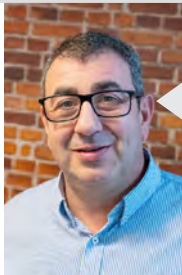
Jean **CHALDUC**
MAIRE DE LAVELANET-DE-COMMINGES

« L'équipe municipale privilégie l'embellissement du village, la sécurité, le bien-être des habitants et le vivre ensemble. En soutenant le bénévolat nous encourageons toutes les bonnes volontés, ciment du lien associatif qui réunit et unit les générations. »



Jean-Michel **DALLARD**
MAIRE DE LONGAGES

« J'aime Longages, j'y ai grandi. Je suis attaché à aider les personnes les plus vulnérables et à soutenir toutes les initiatives du monde associatif, culturel et sportif qui font battre le cœur de ma ville. »



Jean-Michel **CAZAUX**
MAIRE DE MAILHOLAS

« En tant que maire, je m'attache à servir et à représenter au mieux les habitants de ma petite commune. »



Eric **PAYEN**
MAIRE DE MARQUEFAVE

« Faire plus, avec moins : notre gageure quotidienne. »



Christian **SENECLAUZE**
MAIRE DE MONTBRUN-BOCAGE

« En tant que maire, je me suis attaché à maîtriser le budget de la commune pour ne pas augmenter les impôts communaux et à faciliter autant que possible la vie quotidienne de mes administrés sur tous les sujets qui relève de la compétence communale. »

Chantal **GILAMA**
MAIRE DE MONTGAZIN

« Je suis très attachée à mon village, mes parents y sont nés. Je souhaite continuer à préserver la qualité de vie qui y règne. »



Max **CAZARRÉ**
MAIRE DE NOÉ

« Développons la résilience, poursuivons notre politique culturelle, environnementale, de développement durable, réaliste et inclusive ! Construisons Ensemble ! »



Maryse **VEZAT-BARONIA**
MAIRE DE RIEUX-VOLVESTRE

« Cultiver le bien-vivre ensemble en offrant un maximum de services et d'emplois pour limiter les déplacements, encourager le bénévolat associatif, source de liens et de cohésion et favoriser l'éducation et les initiatives porteuses d'épanouissement, de qualité sociale et environnementale. »



Roselyne **CUSSOL**
MAIRE DE SAINT-CHRISTAUD

« Je tiens à agir au nom de l'intérêt général de notre petite commune rurale. »



Sylvette **CONDIS**
MAIRE DE SAINT-SULPICE-SUR-LEZE

« En tant que maire, je suis attachée à l'unité de notre communauté, où le vivre ensemble est notre force. Mon objectif est de construire un avenir solide pour la jeunesse de demain, en préservant et en respectant les valeurs chères à nos anciens. »



Pierre **CAILLET**
MAIRE DE SALLES-SUR-GARONNE

« Dans les valeurs de Citoyenneté que nous défendons, les idées ne trouvent sens que dans les actions. »



FRANCE SERVICES

Un service public de proximité

France Services existe depuis 4 ans en Volvestre et observe une activité croissante compte tenu de la digitalisation généralisée des démarches administratives (3 500 démarches effectuées en 2020 à près de 12 000 en 2023 : + 240 % en 3 ans).

Santé, famille, retraite, droit, logement, impôt, recherche d'emploi... Les conseillères France services vous accueillent et vous accompagnent dans vos démarches du quotidien au sein d'un guichet unique. Cela peut concerner votre déclaration de revenus, la gestion de votre prélèvement à la source, la création d'une adresse e-mail, l'impression ou le scan de pièces nécessaires à la constitution de dossiers administratifs, les demandes de documents en ligne, etc.

Sur des questions plus spécifiques, les équipes de France Services s'appuie sur des conseillers de structures partenaires :



Vous disposez d'un accompagnement humain et personnalisé du lundi au vendredi matin sur trois sites : Carbonne, Montesquieu-Volvestre et Saint-Sulpice-sur-Lèze.

FRANCE SERVICES CARBONNE

111 Avenue de Toulouse

05 36 17 20 00

accueil.franceservices@cc-volvestre.fr

Lundi : 13h30 - 17h30

Mardi : 8h30 - 12h30 / 13h30 - 17h30

Mercredi : 8h30 - 12h30 / 13h30 - 17h30

Jeu di : 8h30 - 12h30

Vendredi sur RDV

Accueil sur RDV du lundi au jeudi de 12h30 à 13h30

et de 17h30 à 18h30

ANTENNE DE

MONTESQUIEU-VOLVESTRE

20 Place de la Halle

05 61 90 19 55

accueil.franceservices@cc-volvestre.fr

Lundi : 8h30 - 12h30

Mardi : 8h30 - 12h30

Mercredi : 8h30 - 12h30

Jeu di : 13h30 - 17h30

Vendredi : 8h30 - 12h30

RETOUR SUR LES JOURNÉES PORTES OUVERTES 2023 !

Organisées chaque année au mois d'octobre, elles sont l'occasion de vous sensibiliser aux questions administratives grâce à des activités ludiques et 100% inclusives : Quizz « Course aux papiers », Jeu « Mon logement et moi », Information collective « La justice en France », etc.

Si vous n'avez pas pu participer à l'une de ces journées, venez nous rencontrer ou nous proposer des sujets pour la prochaine édition (atelier sur la gestion de votre boîte mail, info retraite ou espace santé etc.).

LES ÉQUIPES FRANCE SERVICES ONT SILLONNÉ LES MARCHÉS DU VOLVESTRE !

Au mois de septembre 2023, des stands France Services ont été déployés sur les marchés de Montbrun Bocage, de Longages, de Massabrac, de Carbonne, de Saint-Sulpice-sur-Lèze et de Latrape.



Une réflexion est en cours sur la mise en place d'une équipe mobile, qui pourraient organiser des permanences sur les communes les plus éloignées des 3 antennes actuelles et aller à la rencontre de leurs habitants.

ANTENNE DE

SAINT-SULPICE-SUR-LÈZE

12 rue de la Poste

06 14 10 90 28

accueil.franceservices@cc-volvestre.fr

Vendredi : 8h30 - 12h30

MANGER ET CONSOMMER LOCAL

Mieux manger dans les cantines scolaires : un enjeu de territoire



Si la cantine évoque chez certains des souvenirs d'enfance mitigés, « la cantoché » à l'ancienne tire peu à peu sa révérence ! La restauration collective scolaire, longtemps demeurée un impensé des politiques publiques, est aujourd'hui au cœur des préoccupations des parents et de nombreux élus.



Les enjeux sont forts car les choix effectués conditionnent à la fois la formation des futurs citoyens-mangeurs et l'avenir des filières agricoles des territoires. Si la loi Egalim de 2018 encourage les communes à se fournir en produits de qualité et à diversifier les menus, les collectivités et leurs fournisseurs peuvent parfois se trouver démunis face à des problématiques concrètes, de coût ou de logistique par exemple.

Dans le cadre du Projet Alimentaire de Territoire (PAT) et avec l'appui de l'association Bio Ariège Garonne, la Communauté de Communes du Volvestre accompagne les communes du territoire dans leur démarche d'amélioration, en particulier celles qui disposent d'une unité de production et d'une équipe de cuisine (ce mode de gestion concerne aujourd'hui huit communes).



En 2022, la communauté de communes a facilité le cofinancement du projet de régie permacole de la commune de Carbonne, entamé en 2021, par l'obtention d'une subvention obtenu auprès de la direction régionale de l'alimentation, de l'agriculture et de la forêt. Aujourd'hui, les productions communales constituent 30% des produits des cantines scolaires de la commune !



En 2023, un appel à manifestation d'intérêt de la collectivité a permis aux communes de Longages et de Lavelanet-de-Comminges de bénéficier d'un diagnostic global de leur restauration collective : analyse de la liste des fournisseurs produit par produit, examen des menus et observation du déroulement du temps méridien. Les pistes d'amélioration qui ont été proposées aux gestionnaires et aux personnels sont en cours de déploiement.

Le 24 octobre, des élus et agents de 11 communes se sont réunis pour une journée de travail sur la feuille de route « restauration collective » de la Communauté de Communes du Volvestre pour les mois à venir. Les expériences de Lavelanet et Longages n'ont pas manqué d'inspirer d'autres communes qui pourront prochainement bénéficier à leur tour d'un appui de la communauté de communes. Cette journée de travail fut également ponctuée de visites, notamment à la plateforme logistique Relais Cocagne, adossée aux Jardins du Volvestre, à Salles-sur-Garonne. Cet outil dédié aux circuits courts pourra être mobilisé en 2024 dans le cadre d'expérimentations plus ambitieuses encore avec les communes volontaires et les collègues.

En conclusion de cette journée, le constat est le suivant : avec 6000 repas quotidiens, de nombreuses productions de qualité et des outils adéquats, le territoire dispose des ressources nécessaires pour faire de la commande publique un véritable levier de changement et c'est tout l'objet du Projet Alimentaire de Territoire (PAT) que de rendre concrète cette volonté partagée.



La Ferme du Loup à Lafitte-Vigordane : une nouvelle épicerie locavore et engagée

Auréliet et Laurent sont producteurs de canards gras depuis plus de dix ans et sillonnaient les marchés. En septembre dernier, ils ont décidé d'ouvrir leur propre boutique à Lafitte-Vigordane pour vendre leur production et valoriser de nombreux produits locaux.

Leur projet de boutique s'est concrétisé en septembre dernier, avec le soutien de la municipalité. Située au sein du petit pôle commercial du village, La ferme du loup propose ses propres productions et une sélection de produits de grande qualité exclusivement issus de filières locales.

Les fins gourmets ne manqueront pas de reconnaître des maisons incontournables de l'Occitanie : Café commingeois, La ferme aux pâtes, les confitures Jougla... Quant aux légumes, ils sont soigneusement sélectionnés sur le carreau des producteurs du Grand Marché de Toulouse.

En cette fin d'année, le foie gras à l'ancienne, préparé au torchon, sera mis à l'honneur, mais Auréliet et Laurent se feront également un plaisir de composer de généreux plateaux pour les amateurs de raclette.

LA FERME DU LOUP

53, rue de la Chapelle, 31390 Lafitte-Vigordane
09 87 17 68 85

Le mardi soir : c'est au marché de Massabrac qu'il faut être !

Alors que les exposants s'activent sous la nouvelle halle de Massabrac, Malou, une habitante de Saint-Sulpice-sur-Lèze, vient de s'attabler avec deux amis venus du Lot. « C'est agréable de venir boire un verre après le travail, l'ambiance est sympa, il y a ce qu'il faut ». Sur leur table, des demis de bière artisanale, des empanadas comme en Uruguay et une petite planche de charcuterie et de fromage.

Dans le sac, quelques légumes pour la semaine. « Je fais aussi de petites courses, pour compléter ». Et il y a de quoi : légumes bio, fruits, ail, fromages, pâtes artisanales, viande de bœuf, de porc, charcuterie, vin, café du Guatemala, ainsi que plusieurs traiteurs. Kristine Rouillon, éleveuse de porcs à Madière (09) est l'une des premières productrices à avoir répondu présent. « Je ne fais que deux marchés, et ici, c'est un succès. C'est très intéressant pour moi, surtout au niveau de l'horaire. On a nos habitués maintenant, les gens font des paniers complets. »

Un marché à thème est prévu le mardi 19 décembre avec des artisans d'art et toujours de bons produits locaux. Venez humer le petit air de fête du marché de Massabrac !



LES MARCHÉS DU VOLVESTRE

Le Volvestre offre un large éventail de marchés de plein vent, tous aussi animés. Commerçants et producteurs s'y retrouvent de 8h30 à midi sauf à Montbrun-Bocage, où le marché dure jusqu'à 14h, et à Massabrac et Latrape où le marché se tient le soir.

Retrouvez tous les marchés du Volvestre ci-dessous :

MARDI

Longages
Montesquieu-Volvestre
(grand marché)
Massabrac (17h à 20h)

JEUDI

Carbonne

VENREDI

Saint-Sulpice sur Lèze
Latrape
(17h45 à 18h45)
marché des producteurs

SAMEDI

Carbonne
marché des producteurs
Montesquieu-Volvestre
petit marché fermier

DIMANCHE

Montbrun-Bocage
Rieux-Volvestre
Saint Sulpice sur Lèze

ENVIRONNEMENT ET BIODIVERSITÉ

Découvrir et apprécier la biodiversité du Volvestre



En 2022, la Communauté de Communes du Volvestre a signé une convention avec l'Office Français de la Biodiversité afin de réaliser un Atlas de la Biodiversité interCommunal (ABiC). Cet atlas est une démarche forte et volontariste de la collectivité en matière de protection de la biodiversité présente sur son territoire.

Il s'agit d'un véritable état des lieux des écosystèmes présents sur le territoire grâce aux inventaires réalisés et d'un outil de sensibilisation et de mobilisation des citoyens, des acteurs socio-économiques et des élus à la préservation du patrimoine naturel. Cet ABiC a pour but de mieux appréhender les enjeux liés à la biodiversité intercommunale afin qu'ils puissent être intégrés dans les politiques locales d'aménagement et de développement du territoire.

Les atlas de biodiversité comportent deux volets : des inventaires naturalistes et des animations de sensibilisation.

Les inventaires naturalistes sont organisés sur 4 communes (Carbonne, Rieux-Volvestre, Lafitte-Vigordane et Bois-de-la-Pierre) et concernent les espèces de chauves-souris, de papillons, de reptiles ainsi que la cartographie des habitats naturels. En l'état actuel du projet, les inventaires de terrains sur les chauves-souris et les papillons ont été réalisés. Les inventaires sur les reptiles auront lieu l'année prochaine (printemps-été 2024) et la cartographie des habitats naturels est en cours et sera finalisée en automne 2024.

Ont été organisés également des inventaires participatifs, sur toutes les communes du territoire, portant sur l'identification d'hirondelles et de leurs nids, en partenariat avec la LPO (Ligue de protection des oiseaux).

Les animations se déroulent partout en Volvestre. Elles s'adressent au grand public, aux écoles et aux élus. À ce jour, 15 journées d'animations ont été réalisées, sur 12 communes du territoire. La grande variété de ces animations (course d'orientation, conférences sur les frelons asiatiques et les hirondelles, balades nature, observations de terrain des oiseaux et des papillons, projection d'un documentaire sur le grand rhinolophe etc...) ont permis de sensibiliser un large public en âges et en profils.

Cette première année de mise en œuvre de l'ABiC a été l'opportunité de fédérer des acteurs de l'environnement autour de ce projet, en les impliquant dans la réalisation d'animations, en suscitant l'intérêt des populations et des élus autour du projet.

Mais le projet est loin d'être achevé et il se prolongera sur l'année 2024.

Le patrimoine naturel du Volvestre est précieux et la participation de tous est la clé de la réussite, alors rejoignez-nous dans cette aventure !

Découvrir la page Facebook dédiée



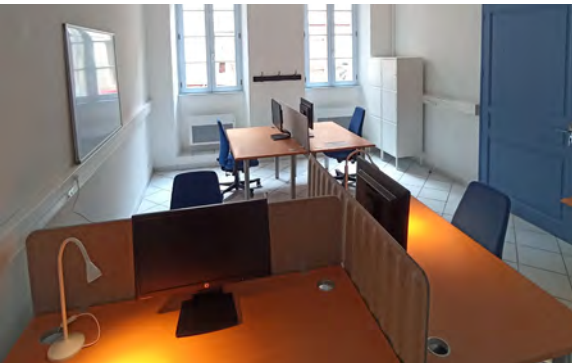
Ou rendez-vous sur notre site



LE PLAN CLIMAT-AIR-ÉNERGIE TERRITORIAL (PCAET), QUESAKO ?

PCAET : au secours, encore un acronyme barbare ! Pourtant, il est un outil important de planification, qui permet aux collectivités d'aborder l'ensemble de la problématique air-énergie-climat sur leur territoire. Avec deux objectifs in fine : l'atténuation des gaz à effet de serre et l'adaptation du territoire aux effets du changement climatique.

Ce plan a été élaboré en 2020 et est très concret, il liste 52 actions stratégiques que la collectivité s'est engagée à mettre en œuvre dans les 6 ans (augmentation des aménagements piétonniers et végétalisés sur la zone Activestre, augmentation des aides à la rénovation de l'habitat, achat de véhicules hybrides, etc.). Ces actions concernent des domaines très divers tels que la gestion des déchets, la mobilité, l'eau, l'agriculture ou l'habitat. Fin 2023, ce document stratégique sera évalué, trois ans après son lancement et un document accessible à tous sera disponible pour que chaque citoyen puisse s'informer sur les actions réalisées et à venir !



ÉCONOMIE

UN NOUVEAU TIERS-LIEU À MONTESQUIEU-VOLVESTRE !

En septembre 2023, un nouveau tiers lieu a vu le jour en Volvestre : le tiers lieu des Olières à Montesquieu-Volvestre ! Impulsé par la municipalité, ce nouvel espace permet aux habitants du village et des alentours d'avoir accès à un espace de coworking et à des bureaux privatisés. Le lieu permet d'organiser des événements pour les entreprises, les associations ou autres organismes grâce à une salle de conférence et de formation équipée. L'organisation de moments conviviaux ou d'événements est également possible.

Une partie « Fab Lab » (ateliers de fabrication numérique) permet l'utilisation de machines innovantes (imprimante 3D, machine de découpes), complétée par des ateliers qui permettront l'initiation à l'électronique.

Ce lieu situé dans le centre-ville de Montesquieu-Volvestre participe à la dynamisation de la commune et de son centre-bourg, au développement du territoire, à la création de synergies et au développement de compétences. C'est un nouveau lieu de vie pour le territoire.

LES OLIÈRES TIERS-LIEU

11 rue des Olières, 31310 Montesquieu-Volvestre

05 36 17 20 19

contact.tierslieu@mairiemontesquieu.fr

Les tiers-lieux, de nouveaux espaces hybrides en développement

Les tiers-lieux sont des espaces polyvalents conçus pour favoriser la collaboration, l'innovation et l'échange. Ce sont des endroits physiques où les gens se rencontrent, travaillent, échangent des idées et créent ensemble. Ces lieux peuvent être des espaces de coworking, des fab labs, des tiers-lieux culturels, des ateliers artisanaux, des laboratoires d'innovation sociale, des cuisines partagées (foodlab) ou encore certaines formes de jardins partagés. L'idée est de briser les barrières entre travail, socialisation et créativité pour favoriser des interactions et des synergies imprévues.

Les tiers-lieux, une réponse aux métiers actuels

Les tiers lieux se développent de plus en plus en France. Depuis quelques années, leurs nombres ont explosé passant de 250 en 2010 à plus de 3 000 en 2022. Ce fort développement est à mettre en parallèle du développement des métiers de « bureau ». Ces métiers permettent le télétravail qui est en pleine explosion depuis quelques années et en particulier depuis la crise sanitaire. Cette dynamique est favorable au développement des tiers-lieux dont la fonction que l'on retrouve le plus souvent (75%) aujourd'hui est l'accueil de travailleurs à travers la notion de coworking. L'intérêt pour les personnes fréquentant ce genre de lieu est multiple. D'abord il permet d'avoir un cadre de travail autre que son logement et de retrouver une ambiance de bureau. C'est un lieu de sociabilité qui permet aux entrepreneurs et aux salariés d'échanger notamment sur leurs activités. Cela permet aussi d'avoir accès à du matériel et des ressources.

En Volvestre, trois tiers-lieux existent désormais et participent au dynamisme du territoire.

RELAIS D'ENTREPRISES DE NOÉ

Ancienne ferme longère du XVIII^{ème} siècle, le tiers-lieu de Noé est un espace de travail partagé composé de bureaux fermés à usage flexible, d'un espace de coworking et d'une salle de réunion, équipée et connectée.

71 chemin de faugères, 31410 Noé

06 72 36 02 32

resa-buro@relais-entreprises.fr

RELAIS D'ENTREPRISES DE RIEUX-VOLVESTRE

Situé en proximité de la crèche intercommunale à Rieux-Volvestre, le tiers-lieu est composé de bureaux individuels et partagés, d'une salle de réunion et d'un espace de convivialité permettant de créer des synergies entre utilisateurs.

10 rue de la Tour du Guet, 31310 Rieux Volvestre

05 32 77 00 07

contact@relais-entreprises.fr

LE 1^{ER} FORUM DE L'EMPLOI DU VOLVESTRE AU PRINTEMPS 2024 !

A vos agendas !

La Communauté de Communes du Volvestre organise au printemps prochain (fin avril 24)

le 1^{er} forum de l'emploi du territoire.

L'enjeu ? Mettre en relation les entreprises locales ayant des difficultés à recruter et les candidats en recherche d'emploi. Un événement prévu à Carbonne, Salle du Bois de Castres.

Date et informations à venir.

SERVICES TECHNIQUES

VOIRIE ET ENTRETIEN DES BÂTIMENTS



ISAAC
Agent d'entretien des bâtiments

EVELYNE
Agent d'entretien ménager

ALAIN
Gestionnaire du domaine public

DIDIER
Responsable voirie

JÉRÉMY
D

CÉCILE
Agent d'entretien ménager

DIDIER
Agent d'entretien des bâtiments

FRÉDÉRIC
Agent d'entretien des bâtiments

Les Services Techniques sont dirigés par Jérôme MACAIGNE, Directeur des Services techniques et sous la vice-présidence de Patrick LEFÈVRE.

Composé de 13 agents, cette équipe coordonne, dirige et anime l'ensemble des prestations techniques : voirie, bâtiments, espaces verts, entretien ménager des locaux, système d'Information géographique (SIG) et gestion des milieux aquatiques et prévention des inondations (GEMAPI). Elle participe à la définition et à la mise en œuvre des orientations et des stratégies d'aménagement et de gestion du patrimoine de la collectivité, bâti et infrastructures.

JÉRÔME MACAIGNE
Directeur des Services techniques

PATRICK LEFÈVRE
Vice-président Voirie et Patrimoine

CHARLINE
Assistante administrative

GAËTAN
Chargé d'intervention en voirie

YVAN
Technicien Système d'Information Géographique

CHRISTOPHE
Chargé d'opération voirie et ouvrages d'art

FRANCK
Chargé d'intervention en voirie

JEAN-PHILIPPE
Responsable bâtiments et équipements

Sébastien, agent d'Entretien des bâtiments n'a pas pu être présent pour cette photo.

Les temps forts de la voirie en 2023

Des interventions quotidiennes en soutien aux communes et pour la sécurité des habitants du Volvestre

Le service voirie est sollicité quotidiennement sur l'aménagement et l'entretien (préventif et curatif) des 600 km de voiries communautaires. Il est amené à émettre des avis lors de demandes de travaux sur le domaine public (permis de construire, permission de voirie, alignement, etc.).

En 2023, le budget de fonctionnement était de 799 363 € dont 300 000 € consacrés au fauchage et débroussaillage des accotements. Le service voirie intervient aussi en soutien des communes lors des intempéries (ex : épisodes pluvieux de mai et tornade de juillet), représentant 119 000 € cette année.

50 tonnes d'enrobés ont été mis en œuvre et 180 interventions en pose de signalisations verticales ont été effectuées en 2023.

Le budget d'investissement pour les travaux de voirie était de 1 342 000 € réparti sur l'ensemble des communes du Volvestre : pour des travaux de renforcement, d'entretien, de création et aménagement de voirie.

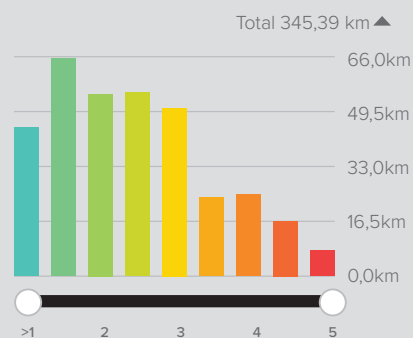


Plus de 80% voies communales diagnostiquées

Le diagnostic de plus de 345 km de voiries communales a été réalisé avec une nouvelle technologie innovante, le logiciel Vialytics.

Vialytics utilise l'analyse d'images et l'intelligence artificielle pour évaluer l'état des routes et des chaussées de manière automatisée. Les principales fonctionnalités de Vialytics comprennent la collecte de données en temps réel sur l'état des routes, la détection des problèmes tels que les nids-de-poule, les fissures et autres défauts.

Le constat est à ce stade positif : plus de 75 % des voies communales du Volvestre sont en relatif bon état. Ce diagnostic sera finalisé en 2024.



Deux grands projets structurants étudiés en 2023, concrétisés en 2024

Le Pôle d'Echange Multimodal (PEM) de la gare de Carbonne

Le projet ?

Réaménager la gare de Carbonne pour permettre une interconnexion plus fluide entre les différents modes de transport comme les bus, les vélos, et les piétons. Ces aménagements concernent la réorganisation des places de stationnement dont 10 places pour les personnes à mobilité réduite, 14 pour les véhicules électriques et 20 places pour le covoiturage. 248 places au total seront disponibles. Le nouvel aménagement inclura des zones de dépose-minute, des arrêts de bus, des passages piétons, des aménagements cyclables à proximité et des espaces dédiés aux vélos. Dans une démarche durable, tous les aménagements seront faits avec des matériaux drainants (voirie, stationnement et cheminement).

La nature des études ?

L'étude a consisté à évaluer la faisabilité économique, technique et environnementale du projet. Elle a analysé la demande, les modes de transport, les aspects techniques dont les sondages géotechniques et les coûts. L'objectif était de fournir une base solide pour la prise de décision avant la mise en œuvre du PEM.

Budget : 1 675 000 €

Les travaux sont envisagés au 1^{er} semestre 2024, pour une livraison du projet fin 2024.



La Requalification de la Zone de Serres (à Capens et à Noé)

Le projet ?

Il consiste à l'amélioration de l'infrastructure existante avec le retraitement et la création de nouveaux cheminements (trottoirs), la réfection de la totalité de la voirie et l'entretien des fossés existants, ainsi que la création de puits infiltrants pour les eaux pluviales.

La nature des études ?

Des sondages géotechniques ont été effectués pour connaître la nature des sols et la structure de la chaussée.

Budget : 900 000 €

Les travaux au printemps 2024 et s'échelonnent sur l'année.

La concrétisation de nombreux projets en 2024



Pont de Marqufave

Budget : 140 000 €

Reprise et renforcement des fondations de l'ouvrage. Reprise de certains murs. Étanchéification. Aménagement et sécurisation de la voirie.

Pont de Montbrun-Bocage

Budget : 146 000 €

Remplacement de l'ouvrage existant.



Passage à niveau de la gare de Carbonne

Budget : 49 235 €

Sécurisation du cheminement piéton et cycle.



Projet de création de la voirie Zone de la Chutère (Montesquieu-Volvestre)

Aménagement et création de voirie et cheminements (trottoirs).



Projet de finalisation du piétonnier près du Collège de Noé

Prolongation des cheminements existants.



Projet de finalisation des diagnostics des ouvrages d'art

Inspection détaillée et restante de 50 ouvrages (ponts).



Projet d'extension des réseaux sur la Zone Artisanale Marchandaou (Rieux-Volvestre)

Extension des réseaux existants (eau, électricité, etc.) en vue de l'installation de la nouvelle caserne de pompiers.





LE SYSTÈME D'INFORMATION GÉOGRAPHIQUE (SIG), UNE COMPÉTENCE DE LA COLLECTIVITÉ

Yvan, Technicien SIG cartographie tous les éléments nécessaires à l'analyse ou la prise de décision : voirie, données réseaux, recensements de cours d'eau, plan local d'urbanisme, occupation des sols, plan cadastral, carte générale et photos aériennes. Il produit également des analyses statistiques (nombre d'habitants par quartier, nombre de logements vacants...) à la demande des communes. Le SIG permet de mieux comprendre notre territoire, d'en visualiser concrètement ses caractéristiques : une vraie aide à la décision pour les acteurs territoriaux.



L'entretien des bâtiments, une mission importante des services techniques

Ce service est chargé des maintenances curatives et préventives de tous les bâtiments communautaires. Il pilote les projets de construction, de rénovation ou de changement de destination des locaux. Les sites concernés :

- Le siège de la Communauté de Communes du Volvestre (à Carbonne)
- Le gymnase de Noé
- Le stade de Noé
- Le Relais Petite Enfance à Longages.
- Les 2 déchetteries à Carbonne et à Montesquieu.
- L'Office de Tourisme Intercommunal.
- Le dépôt des équipes voiries et du patrimoine.
- France services Carbonne.

En 2023, les services techniques du patrimoine ont réalisé 115 interventions, équivalent à 800 heures de travail, avec en complément l'entretiens des espaces verts des sites.



Des études réalisées en 2023, des projets qui verront le jour en 2024

- Création de l'aire d'accueil pour gens du voyage à Carbonne (9 emplacements et 18 places comprenant des sanitaires pour les familles ainsi qu'un local pour le gestionnaire).
- Réhabilitation du quai de transfert sur la déchetterie de Carbonne. (réhabilitation et mise en sécurité)
- Rénovation énergétique des crèches.
- Rénovation énergétique du bâtiment de France Services à Carbonne.

TOURISME

Une saison touristique réussie

Le Tourisme en Volvestre en 2023, c'est :



6 VISITES NOCTURNES.

organisées à Montesquieu-Volvestre, Longages, Rieux-Volvestre, Saint-Sulpice-sur-Lèze, Montbrun-Bocage et Carbonne.



6



1 200 PERSONNES renseignées à l'extérieur de l'Office de tourisme.



11 000 VISITEURS accueillis et renseignés à l'intérieur des locaux de l'Office de Tourisme.



6 RANDO'HISTO.

organisées à Montbrun-Bocage, Mailholas et Noé.



5 200 ABONNÉS SUR NOS RÉSEAUX SOCIAUX. Facebook et Instagram (psst ! Abonnez-vous !)

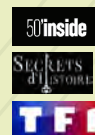
14 000 VISITES sur notre page Facebook.



4



4 PASSAGES À LA TÉLÉVISION



33

GROUPES ACCUEILLIS





**18 NOUVEAUX PRESTATAIRES
TOURISTIQUES RECENSÉS.**



**3 ÉVÈNEMENTS
COORDONNÉS.**
ayant accueilli environ
4 000 visiteurs.



3



HISTOIRE-HISTOIRES... une balade contée “pour l’oreille” en 10 podcasts

Redécouvrez le Volvestre. Sachez-en plus sur lui. Écoutez « Histoire – histoires... » ...

Une découverte du territoire en 10 podcasts, autant d'épisodes diffusés sur Radio Galaxie, qui explorent les histoires et les lieux qui font de notre Volvestre un endroit unique et vibrant.

Écrits et réalisés par Gabriel Tamalet et la compagnie Présences-Monde, avec le soutien de l'Office du Tourisme Intercommunal et de la Communauté de Communes du Volvestre.

Abonnez-vous dès maintenant à nos réseaux sociaux pour ne manquer aucun épisode ! Chaque mois, nous vous avertirons de leur sortie.

Rendez-vous sur Radio Galaxie chaque :

- 1er mardi du mois - 09h30
- 2e jeudi du mois - 14h30
- 3e samedi du mois - 17h30
- 4e mercredi du mois - 17h30

Et 24h/24h 7j/7j sur leur site internet, <https://radiogalaxie31.com/histoire-histoires/#podcasts>



Des randonnées accompagnées et des visites nocturnes très appréciées !

La saison touristique de cette année restera gravée dans nos mémoires malgré les humeurs changeantes de la météo. Grâce à une collaboration nouvelle entre l'Office de Tourisme et les talents locaux, les événements organisés ont été accueillis avec enthousiasme par les visiteurs et surtout par les habitants.

Les visites nocturnes ont été des moments forts, dans une atmosphère magique et conviviale. Sous la lueur des étoiles, nos guides comédiens, conteurs et chanteurs ont su captiver leur public avec des récits fascinants sur notre riche passé.

Pour les amateurs de nature, les samedis matin ont été consacrés à l'exploration de nos sentiers ! Accompagnés de guides et parfois d'un botaniste, les visiteurs ont eu l'opportunité de plonger dans la beauté naturelle de notre territoire et de se reconnecter avec la nature tout en apprenant davantage sur la faune et la flore locales.

Notre page Facebook, notre compte Instagram et notre site internet sont régulièrement mis à jour, et vous y trouverez toutes les informations nécessaires pour ne pas manquer les rendez-vous qui vous attendent lors de l'été 2024. Nous avons hâte de vous retrouver pour une nouvelle saison touristique pleine de découvertes et de surprises !

Suivez l'Office de Tourisme sur les Réseaux Sociaux ! Abonnez-vous et partagez vos belles photos et vos bons moments en Volvestre !

Rejoignez la Communauté de ceux qui aiment le Volvestre.

Aimez notre page Facebook pour avoir des infos exclusives, glaner des idées de sorties, participer à des concours, admirer les plus belles photos du Volvestre... et bien plus encore !

Suivez-nous sur Instagram pour des bons plans, des photos inspirantes et des stories d'actualités !

 Office de tourisme du Volvestre

 Tourismevolvestre



Un réveillon à prix malin et locavore

Les fêtes de fin d'année approchent à grands pas. Nous avons une délicieuse surprise pour vous : un repas de réveillon à prix malin, concocté par un chef local et avec un maximum de produits locaux. En bonus, découvrez une sélection de commerçants pour acheter les cadeaux pour vos proches en Volvestre, en circuits-courts !

Après avoir sillonné les routes avec leur food-truck, Hélène et Ludovic ont décidé de s'installer au cœur du village de Noé en créant le restaurant La Soute Aux Saveurs. Leur crédo ? Du bon, du frais, du local et pour tous ! Avec un plat phare : le burger. Ludovic et son chef Aurelien, vous ont concocté un réveillon à prix malin, gourmand et avec des produits locaux. À vos fourneaux et partagez nous vos réalisations !

En complément, Florent de La Galerie du vin à Carbonne vous conseille des vins à associer à ces différentes recettes.



entrée

Restaurant La Soute Aux Saveurs
103 Rte de Toulouse, 31410 Noé
restaurant-la-soute-aux-saveurs.fr
09 66 97 31 44

Witloof* au kiwi, à la crème de chèvre (*endives)

INGRÉDIENTS : • 10 endives • 8 kiwis • **Pour la vinaigrette** : • 200 ml d'huile d'olive • 50 ml de vinaigre de cidre • 150 gr de fromage de chèvre frais en faisselle ou fromage de chèvre frais doux • Sel et poivre blanc

1. Mixer les ingrédients pour la vinaigrette et réfrigérer.
2. Oter les feuilles abîmées des endives, araser les talons et les creuser légèrement en pointe, les laver soigneusement, les égoutter, puis tailler les en tranches de 2cm, réserver.
3. Éplucher les kiwis, faire de fines rondelles.
4. Assembler à votre convenance, et napper de sauce au chèvre.

Astuce gourmande : rajouter des noix légèrement concassé.

VINS CONSEILLÉS EN ACCOMPAGNEMENT :

- Ma bouteille à la mer - Serre Romani (Côtes Catalanes)
- Jurançon sec « L'Estela » - Domaine de Montesquiou

Magret à l'orange revisité et ses feuillettes de pommes de terre

INGRÉDIENTS : • 1 magret fumé entier et 3 beaux magrets de la ferme du Loup • 5 pommes de terre de la ferme de Marou (Lacaugne) • **Pour les pickles** (à faire le matin pour complet refroidissement) : • 3 oranges • 50 g de sucre semoule • 100 g (10 cl) de vinaigre de cidre (à défaut, du vinaigre cristal) • 150 g (15 cl) d'eau • 2 capsules de cardamome (à défaut, quelques grains de poivre ou de coriandre)

1. Préparer les pickles façon la méthode 1-2-3 (1 volume de sucre, 2 volumes de vinaigre blanc, et 3 volumes d'eau). Lavez et essuyer vos oranges, les couper en fine rondelles et réserver dans un bocal. Dans une casserole, portez à ébullition le mélange eau, sucre et vinaigre blanc et remuez pour dissoudre le sucre. Versez le contenu de la casserole à hauteur des oranges et fermez hermétiquement. Laissez reposer 4 heures et placer au réfrigérateur ensuite. (À faire le matin pour le soir pour complet refroidissement).

plat



2. Éplucher, laver puis émincer les pommes de terre à la mandoline.
3. Parer l'excédent de graisse des magrets de canard, et les inciser côté peau, cuire partiellement sur le côté peau grasse dans une poêle bien chaude, les retourner quelques instants sur la chair pour la colorer, pour une cuisson rosée 3 à 5 minutes, et les laisser reposer environ 10 minutes, entre temps dans la même poêle, snacker les fines tranches de pommes de terre.
4. Trancher votre magret fumé, saupoudré de poivre.
5. Procédez au dressage, en tranchant le magret cuit, et placé de façon superposé le magret fumé, pickles d'oranges, et des feuillettes de pomme de terre, saupoudré de poivre, attention le magret fumé sale déjà l'ensemble !

Astuce gourmande : confectionner une vinaigrette au jus de canard, avec quelques râpures de fève de tonka.

VINS CONSEILLÉS EN ACCOMPAGNEMENT :

- Saint Mont Les Hauts de Bergelle
- Domaine des Remizières Syrah (IGP des Collines Rhodaniennes)

La Galerie du vin
13, route de l'Arize, 31390 Carbonne
la-galerie-du-vin.fr
05 61 97 61 58



dessert

Poire Red Wine (Poire au vin rouge)

INGRÉDIENTS : • 6 poires du domaine des Nozes (Lavelanet-de-Comminges) • 1.5 l de vin rouge du Domaine de Cadeillac (Lavelanet-de-Comminges) • 185 gr de miel toutes fleurs de chez Patrick Bergé (Capens) • 1 bâton de cannelle • 1 orange • **FACULTATIF :** • 100 g de cerneaux de noix • 100 g d'amandes effilées • 6 feuilles de menthe fraîche • Un bac de glace au parfum de votre choix (pour les inconditionnels vanille, et pour une surprise en bouche une glace yaourt)

1. Éplucher les poires en laissant la tige.
2. Placer ces poires debout serrées, dans une casserole. Verser le vin rouge et le miel, ajouter le bâton de cannelle et les écorces d'orange. Porter à ébullition et laisser cuire à feu doux et à découvert 2h environ. Il faut que les poires soient tendues et que le liquide ait la consistance épaisse d'un sirop. La cuisson terminée, retirer les poires du sirop et les laisser refroidir dans une assiette. Mettre le sirop dans un bol.
3. Au moment de servir, placer les poires coupées en deux dans une assiette, faire une boule de glace (nous avons choisi une glace yaourt bulgare aux fruits rouges). Placer une feuille de menthe à la hauteur de la tige et entourer de sirop, prélever les écorces d'orange du sirop et du jus pressé de l'orange, décorer.

Astuce gourmande : piler au mortier ou écraser avec un rouleau à pâtisserie les noix et les amandes. Hacher 2 feuilles de menthe, les mélanger aux noix et amandes, ajouter 3 cuillerées à soupe de sirop de cuisson des poires, conserver le reste.

VINS CONSEILLÉS EN ACCOMPAGNEMENT :

- Pacherenc doux du Vic-Bilh - Chateau Barréjat
- Coteaux du Layon - Domaine de Terrebrune

En bonus, pour inviter la nature à votre table, avec une décoration végétale et colorée, n'hésitez pas à solliciter votre artisan fleuriste.



Quelques idées de cadeaux pour faire plaisir à vos proches tout en participant à l'économie du Volvestre :

Un coffret de vins du Domaine de Cadeillac
06 73 73 36 52
www.bertrand-henry-vigeron.fr

Des sacs et accessoires « Made in Volvestre »
Luunka créations à Salles-sur-Garonne
06 07 96 83 86 - www.luunka.fr
L'atelier de Caro à Latrape
06 86 72 30 65 - caroverhee@gmail.com
Le FUT' à Noé - 06 37 46 26 76

Des gourmandises du Volvestre à Saint-Julien-sur-Garonne
05 61 98 23 59
<https://les-gourmandises-du-volvestre.eproshopping.fr>

Des produits originaux
Servane Concept Store
05 61 87 40 91 - servanedesign.com

Des bières locales et médaillées d'or et d'argent de la Brasserie Miracle à Peyssies
06 34 19 96 62 - www.brasserie-miracle.fr

Un vélo pour des trajets moins polluants
Tonton Vélo 31 à Rieux-Volvestre
05 81 64 57 46 - www.tontonvelo31.com
Carbonne Sport Cycle
09 81 10 49 29
www.kelvitrine.com/carbonne/carbonne-sport-cycle
Secteur cycles à Noé
05 61 97 25 36 - www.secteurcycles.fr

Un couteau forgé à la main dans nos coteaux à Bax
06 77 43 19 42 - www.atelierdelasalamandre.com

Un meuble ou un objet unique
ISA Cartonne à Mauzac
06 29 25 06 69
www.facebook.com/IsacartonneMauzac

Une tasse façonnée à la main dans le Volvestre...
Les céramistes ne manquent pas.

Un objet élégant et intemporel, qui allie la beauté naturelle du bois à l'art du tourneur.
Il apportera une touche d'originalité et d'authenticité à vos intérieurs.
Yulturn à Saint-Sulpice-sur-Lèze
06 99 10 34 40 - www.yulturn.com

PETITE ENFANCE

Grandir en Volvestre

Signature d'une Convention Territoriale Globale (CTG) pour une aide aux familles plus efficace et innovante

La Communauté de Communes du Volvestre signera début 2024 une Convention Territoriale Globale (CTG) avec la CAF (Caisse d'Allocations Familiales) de la Haute Garonne et les communes du Volvestre pour une durée de 5 ans (2023-2027).

L'objectif de cette convention ? Définir et engager une politique familiale et sociale globale, coordonnée avec tous les acteurs du territoire pour proposer aux familles une offre de services innovante et de qualité. Il s'agit d'une collaboration nouvelle à l'échelle des 32 communes du Volvestre.

Un processus en 2 étapes :

1- Connaître les besoins des familles et les ressources à disposition

La collectivité via le Cabinet PRISM a rencontré 83 élus et partenaires et a réalisé une enquête auprès de 700 familles (représentant plus de 2 000 personnes). Différents acteurs du territoire ont participé à des tables de réflexion sur les thèmes de la petite enfance, l'enfance, la jeunesse, la parentalité, l'accès aux droits, l'animation de la vie sociale et l'inclusion.

2- Définir les enjeux et les priorités pour le territoire

Maintenir la capacité d'accueil des tout-petits : chaque année, le Volvestre accueille près de 280 nouveau-nés. 64% ont leurs deux parents qui travaillent. Malgré 620 places de garde, la situation reste tendue. En 5 ans, le nombre d'assistantes maternelles a baissé. Ce phénomène national entraîne une crise de l'offre d'accueil. La Communauté de Communes du Volvestre œuvre pour valoriser les métiers de la petite enfance et susciter des vocations. Elle souhaite s'impliquer davantage pour favoriser l'implantation de Maisons d'Assistantes Maternelles et créer un Guichet Unique Petite Enfance qui accompagnera les parents dans leurs recherches de mode de garde ...

Répondre aux besoins des 3 000 adolescents du territoire : l'offre d'animation est disparate selon les communes. A l'adolescence, nombreux sont les jeunes qui ne fréquentent plus les centres de loisirs.

Que font-ils ? Où sont-ils ? Connaître leurs besoins aller à leur rencontre permettra la mise en place d'actions de prévention santé, de prévenir le décrochage scolaire, de proposer des solutions de mobilité...

Organiser des temps d'échanges entre parents : l'augmentation des ruptures familiales, l'isolement parental, la multiplication des modes éducatifs viennent complexifier les relations parents/enfants. Une journée des Familles est organisée chaque année. La collectivité souhaite développer des animations parents- enfants et des lieux d'écoute...

Réduire le non-recours aux droits : Les démarches administratives dématérialisées sont devenues la norme. L'information et l'accompagnement au numérique sont les maîtres mots pour faciliter l'accès aux droits.

Un principe de proximité est engagé avec la présence de permanences à Montesquieu-Volvestre et à Saint Sulpice-sur-Lèze. Un guide pratique à destination des habitants et des professionnels viendra rendre lisible l'action sociale sur le territoire ...

En résumé !

2023-2027 sera la concrétisation de plus de 30 actions qui viendront faciliter la vie des familles sur le territoire et maintenir le lien social, par exemple : le développement d'actions pour l'inclusion des enfants porteurs de handicaps, des actions de soutien scolaire, l'organisation de la journée nationale des assistant(e)s maternelles, etc. Nous ne manquerons pas de vous tenir informés de l'avancée des projets.

LE MODE DE GESTION DES CRÈCHES DU VOLVESTRE ÉVOLUE AU 1^{ER} JANVIER 2024, POUR ENGAGER UNE POLITIQUE PETITE ENFANCE PLUS GLOBALE

Depuis près de deux ans, les élus et les équipes de la Communauté de Communes du Volvestre réfléchissent et travaillent sur les grands sujets de la petite enfance : les modes de garde, la parentalité, le handicap, l'accès aux droits, les 1000 premiers jours, etc. Après avoir élaboré un diagnostic approfondi et partagé sur les 5 crèches du territoire, certains constats ont émergé : impossibilité parfois de répondre aux demandes d'inscription en crèche, des listes d'attente continues, peu de place chez les assistantes maternelles.

Ainsi, l'évolution du mode de gestion de 5 crèches du territoire a été réfléchi, permettant d'engager une politique sociale et éducative plus large et d'avenir. Elle concerne les structures situées sur les communes de Carbonne, Rieux-Volvestre, Montesquieu-Volvestre, Marquefave, Longages et Saint-Sulpice-sur-Lèze. 18 mois d'échanges nourris entre élus et agents, ont été nécessaires pour rédiger un cahier des charges strict, engager des commissions de travail, lancer un marché, étudier les offres et associer les équipes des différentes crèches concernées.

Concrètement, quels sont les changements à observer pour les parents et leurs enfants dès le 1er janvier 2024 ? Aucun. Ce mode de gestion s'inscrit dans la continuité de l'existant. Les équipes des différentes crèches ne changent pas, la qualité et les projets pédagogiques seront intacts, les activités et les partenariats similaires. La Mutualité Française aura désormais la responsabilité de la gestion de ces structures, même si la collectivité conserve cette compétence.

Des réunions d'information ont été organisées dans les différentes crèches pour apporter toutes les informations nécessaires aux parents et répondre à toutes leurs questions.

« Les parents sont très contents de l'accueil que l'on offre à leurs enfants et apparaissent confiants et rassurés quant à la nouvelle gestion à venir avec la Mutualité Française. Nous restons à leur écoute. »

Anne-Sophie, Directrice Adjointe de la crèche de Montesquieu-Volvestre.



LES JOURNÉES DES FAMILLES AVEC LE PETIT PERCHOIR !

La première édition des « Journées des Familles » organisée par l'association Le Petit Perchoir s'est déroulée les 3 et 4 juin 2023 à Carbonne et à Rieux-Volvestre. Le projet était de proposer aux familles une large palette d'activités d'accompagnement à la parentalité et des actions ludiques auprès de tous les publics.

Grâce à plus de 30 ateliers partenaires du Volvestre, parents et enfants sont partis à la découverte et ont vécu de nouvelles expériences. En effet, des activités variées ont pu satisfaire tous les publics : ateliers parents/enfants, Espace enfants/parents la Bougeothèque, discussions thématiques : émotions, allaitement... conférences, spectacles, concerts, lectures et ateliers artistiques.

La Communauté de Communes du Volvestre s'est associée à ce projet avec des ateliers parents-enfants proposés par les équipes des crèches.

Convivialité et bonne humeur ont été les maîtres-mots de ce week-end festif qui fut une réussite. La manifestation a rassemblé plus de 500 personnes sur les 2 jours. Le Petit Perchoir recherche des parents motivés pour élaborer une prochaine édition.

LE PETIT PERCHOIR
ESPACE ÉTHIQUE, SOCIAL ET CULTUREL
(1^{er} étage)

17 rue de l'Evêché- 31310 Rieux-Volvestre
05 67 55 82 53 - www.lepetitperchoir.com

UN PROJET CULTUREL ET PARENTAL DÉPLOYÉ DANS LES CRÈCHES, EN PARTENARIAT AVEC LA CAF

Le service Petite Enfance de la Communauté de Communes du Volvestre, avec le soutien financier de la CAF (Caisse d'Allocations Familiales) a déployé un projet culturel et parental dans les crèches, en impliquant les parents, les enfants et les équipes dans cette aventure.

En collaboration avec l'association « les chemins » et la compagnie « les bricoleuses », 24 ateliers parents-enfants ont été proposés, autour de 3 thèmes comme des « petits mondes » à explorer entre adultes et enfants.

Des propositions mélangeant danse, musique, littérature jeunesse et théâtre d'objets pour jouer avec le mouvement, les sons, la matière et son imagination.

Enfin 5 représentations de « petits mondes lumineux », reprenant l'ensemble des ateliers, ont clôturé ce beau projet.

Un grand merci à tous les parents et enfants qui ont participé à ce moment privilégié de complicité, d'exploration et de rêve.



ENVIRONNEMENT

Tri à la source des biodéchets dès le 1^{er} janvier 2024, tous concernés !



Au 1^{er} janvier 2024, conformément à la loi antigaspillage de 2020, le tri à la source des biodéchets sera généralisé pour tous les particuliers et les professionnels. De nombreuses solutions existent pour engager collectivement ce changement d'habitudes et réduire de près de 30% le contenu des poubelles grises. Chaque habitant génère en moyenne 80 kg de biodéchets par an.

ÉPLUCHURES
COQUILLES D'ŒUFS
FRUITS ET
LÉGUMES AVARIÉS
MARC DE CAFÉ
SACHETS DE THÉ
RESTES DE REPAS
PAIN ÉMIETTÉ
FLEURS FANÉES
PLANTES D'INTÉRIEUR
ESSUIE-TOUT
PAPIERS

Qu'est-ce qu'un biodéchet ?

Un biodéchet est un déchet organique issu de ressources naturelle végétale ou animale : déchets alimentaires de préparation et les restes de repas, déchets verts du jardin et autres déchets naturels biodégradables.



Quelles solutions existent pour le tri des biodéchets ?

La Communauté de Communes du Volvestre vous accompagne pour engager sereinement ce nouveau tri.

Pour les maisons individuelles représentant les $\frac{3}{4}$ des foyers du Volvestre. La collectivité offre un kit de compostage* comprenant un composteur de 400 litres en plastique et un bio-seau (petite poubelle de table dans laquelle vous pouvez stocker vos déchets avant de les jeter dans votre composteur d'extérieur). Lors de la remise, une sensibilisation de 30 minutes à la pratique du compostage individuel vous sera dispensée.

*Un seul composteur par foyer, dans la limite des stocks disponibles.



Pour récupérer votre composteur, contactez le service de collecte et valorisation des déchets au 05 61 90 99 63. Il vous sera proposé des dates de rendez-vous (tous les mercredis à 14h30 et un soir par semaine à 17h selon planning), des groupes de 10 personnes seront alors constitués. La remise s'effectue à la déchetterie de Carbonne.

Déployons le compostage !

En transformant naturellement la matière organique en compost, vous favorisez un retour à la terre dans un cycle vertueux d'économie circulaire ; ce seront autant de déchets organiques qui ne seront plus enfouis à Lieoux.

Le processus de compostage réduit par trois les volumes des biodéchets. En effet, ces déchets sont très majoritairement constitués d'eau. Les quantités de compost produites restent généralement cohérentes avec les besoins des plantes domestiques. C'est un procédé de fermentation et de transformation des déchets organiques grâce à la présence d'oxygène. Il permet l'obtention d'une matière fertilisante riche en humus. Le compost se présente comme un terreau qui peut être utilisé sur ses plantes de jardinage ou comme structurant sur le sol du jardin.

Les gestes clés pour un obtenir un bon compost :

- 
 — Un apport équilibré entre la matière carbonée et la matière azotée
- 
 — Un mélange régulier
- 
 — Une humidité suffisante

Si vous habitez en **appartement**, merci de contacter votre syndicat de copropriété pour que celui-ci réalise avec nous un diagnostic et l'étude de la mise en œuvre d'un composteur collectif en pied d'immeuble. Renseignements au 05 61 90 99 63.

À SAVOIR : Pour les foyers ne possédant pas de jardin, il existe également le **lombricomposteur**. Basé sur la digestion de déchets alimentaires par des lombrics, ces petits composteurs présentent peu de place et contiennent les odeurs. (Coût : entre 65 et 120 € dans le commerce).

CONSIGNES de tri

JE TRIE EN PLUS !

TOUS LES EMBALLAGES EN PLASTIQUE



BOUTEILLES, FLACONS ET BIDONS EN PLASTIQUE



FILMS, POUCHES, SACHETS, BARQUETTES



EMBALLAGES EN CARTON



BRIQUES ALIMENTAIRES



TOUS LES PAPIERS



EMBALLAGES EN MÉTAL



UNIQUEMENT

EN VRAC
SANS LES EMBOITER
SANS LES LAVER
SANS RESIDUS



UN DOUTE. UNE QUESTION ?

TÉL. : 05 61 90 80 70 / 05 61 90 99 63



UTILISER L'APPLICATION « GUIDE DU TRI » DE CITEO

volvestre

COMMUNAUTÉ DE COMMUNES

Alerte rouge sur les poubelles jaunes !

La collectivité vous alerte sur le taux élevé d'erreurs (objets en plastique ou électriques, textiles, verres, gravats, objets en tout genre, etc.) dans les bacs jaunes. En quelques mois, nous sommes passés d'une moyenne de 20% à plus de 40%. Il est important de savoir que tous ces éléments placés par inadvertance dans le bac jaune seront traités 2 fois, car acheminés au centre de tri et ensuite reconditionnés puis transportés vers le site d'enfouissement du Pihourc. Un coût de traitement supplémentaire pour tous.

Pour un avenir positif, trions sélectif !

Que met-on dans la poubelle jaune ?

Tous les emballages et papiers non absorbants !

C'est-à-dire ?

- Tous ce qui sert à conditionner, protéger, transporter, informer sur un produit ou objet.
- Les emballages en métal (canettes, boîtes de conserve, etc.)
- Les emballages plastique (bouteilles, flacons, bidons, etc.)
- Les petits emballages en carton
- Les briques alimentaires
- Si vous doutez, posez-vous la question : est-ce un emballage ?

Les conseils malins pour un tri sélectif réussi !

- Déposez vos emballages et papiers en vrac, pas d'emboitements, ni dans une poche ou un sac !
- Pas besoin de les laver, juste enlever les résidus.

Et sinon, comment faire pour réduire nos déchets et éviter le gaspillage ?

- Dites non aux emballages, apportez vos propres contenants.
- Achetez en vrac,
- Utilisez des filets lavables et réutilisables,
- Achetez seulement ce dont vous avez réellement besoin.
- Cuisinez les produits de saisons, du jardin,
- Compostez les déchets organiques.

ASTUCE : TÉLÉCHARGEZ L'APPLICATION CITEO POUR DES CONSEILS PRATIQUES SUR LE TRI.

Agissons ensemble pour une gestion plus responsable !

CITEO



Carol, notre Ambassadrice de tri occupe le terrain !

Carol, Ambassadrice de tri et guide compositeur de la Communauté de Communes du Volvestre, sillonne l'ensemble du territoire pour informer et accompagner les habitants dans une démarche de réduction et de tri des déchets ménagers.

Différentes séances de sensibilisation sont proposées pour tous les publics : scolaires, entreprises, commerces, collectivités, particuliers, associations... La sensibilisation à la prévention et au tri des déchets commence dès le plus jeune âge !

Plusieurs thématiques sont proposées :

- La réduction, tri, recyclage et valorisation des déchets,
- La pratique du compostage,
- Des ateliers textiles,
- Des ateliers papiers recyclés,
- Visite de la déchetterie de Carbone.

Les interventions sont adaptées à chaque public et sont ludiques autour de diaporamas, vidéos, échanges et jeux.

Et le tri ne se fait pas qu'à la maison, il peut aussi être fait sur son lieu de travail, en vacances, etc.

« Le meilleur déchet est celui que l'on ne produit pas »

Pour toute demande d'intervention, contactez Carol au 05 61 90 99 63 ou par mail tri.dechets@cc-volvestre.fr.

DÉCHETTERIES

Valoriser vos déchets, c'est préserver votre environnement !



L'essentiel à retenir avant votre visite !

1- Munissez-vous de votre carte magnétique !

Inscription sur volvestre.ecocito.com ou plus d'informations au 05 61 90 80 70 / 05 61 90 99 63 ou contact@cc-volvestre.fr.

2- Les règles à ne pas oublier :

- « Bonjour ... merci » : être poli avec les agents, ça simplifie la vie !
- Le tri, c'est vous ! Visez juste dans les différentes bennes.
- 2 m3 par passage et par jour (à partir du 1er janvier 2024).
- Réservé seulement aux particuliers et interdit aux professionnels.

3- Vérifiez que vos déchets soient bien autorisés.

DÉCHETS AUTORISÉS



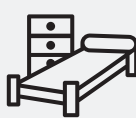
PAPIERS



CARTONS



FERRAILLES



DÉCHETS D'AMEUBLEMENT



BOIS TRAITÉ ET NON TRAITÉ



GRAVATS INERTES (SANS PLÂTRE)



ENCOMBRANTS NON RECYCLABLES (TOUT VENANT)



DÉCHETS VERTS



ÉCRANS, GROS ÉLECTROMÉNAGER (CUISINIÈRE, CONGÉLATEUR...), ÉCRANS (TÉLÉVISION, ORDINATEUR...), PETITS APPAREILS ÉLECTRIQUES (RASOIR, SÈCHE-CHEVEUX, JOUETS...)



PNEUS NON JANTÉS DE VÉHICULES LÉGERS OU MOTO, EXEMPTS DE TOUTE SALISSURE : MOISSISURE, TERRE, HUMIDITÉ



HUILES : VIDANGES, FRITURES



DÉCHETS D'ACTIVITÉS DE SOINS À RISQUES INFECTIEUX (DASRI) POUR LES PARTICULIERS



TEXTILES DONT MAROQUINERIE, LINGE ET CHAUSSURES



BATTERIES



NÉONS ET AMPOULES ÉLECTRIQUES



VERRE



DÉCHETS DANGEREUX DES MÉNAGES (À REMETTRE AU GARDIEN DE DÉCHETTERIE) : RESTES DE PEINTURES, VERNIS, SOLVANTS, DÉTERGENTS, AÉROSOLS, ...



ZONE « PETITE COLLECTE » : GOURDES DE COMPOTES, CARTOUCHES ET TONERS, PILES, BOUCHONS, CAPSULES NESPRESSO, ETC.

DÉCHETS REFUSÉSORDURES
MÉNAGÈRES
RÉSIDUELLESBIODÉCHETS
(HORS DÉCHETS
VERTS)AMIANTE ET
DÉRIVÉSDÉCHETS
RADIOACTIFSDÉCHETS
INDUSTRIELSBOUTEILLES
DE GAZCARCASSES
DE VOITURES

EXTINCTEURS

NOUVEAUDONS À LA
CROIX ROUGE

JOUETS

MOBILIERS
DE JARDINÉQUIPEMENTS
SPORTIFS

Petite astuce : avant de venir à la déchetterie, préparez votre remorque ou votre coffre de voiture pour classer les différents objets à déposer.

Vous gagnerez du temps et de l'efficacité !



Agent de déchetterie : un métier utile et polyvalent

Luc et Martial sont deux agents des déchetteries du Volvestre. Ils vous partagent avec engagement et sens du service public leur métier et leur quotidien.



LUC

Agent de quai de transfert
Déchetterie de Carbonne

Parlez-nous de votre parcours ...

Je n'étais pas destiné au départ à travailler dans une déchetterie, j'étais paysagiste à Montélimar. Je suis arrivée dans le Volvestre il y a plus de 4 ans et j'ai postulé à la Communauté de Communes du Volvestre. J'ai commencé par être ripeur et j'ai rejoint ensuite l'équipe de la déchetterie de Carbonne.

Quel sont les missions que vous assurez au quotidien ?

Je suis agent de quai de transfert. Je suis responsable de tous les flux de déchets qui arrivent et qui repartent de la déchetterie. Cela représente 25 tonnes par jour d'ordures ménagères et de tri sélectif. Ma journée commence à 8h et est rythmée par l'arrivée des camions poubelles qui viennent vider la collecte du matin. J'accueille les chauffeurs et je vérifie que le quai reste propre. Je gère aussi la relation avec les différents prestataires pour l'enlèvement des déchets des bennes de la déchetterie. L'après-midi, j'aide les agents de déchetteries dans la surveillance et le conseil aux usagers.

Que préférez-vous dans votre métier ?

J'aime mon métier car je me sens utile, je suis autonome et polyvalent. C'est aussi un métier où je travaille en équipe et où chaque jour ne se ressemble pas.

Avez-vous un message à faire passer aux usagers ?

Chaque geste compte. Si vous trieux correctement vos déchets, dans vos bacs jaune et gris et dans les bennes de la déchetterie, vous nous facilitez le travail. Pensez à nous.

Déchetterie de Carbonne

Chemin de Nougaret,
31390 Carbonne
05 61 90 80 70 (taper 5)

Horaires : Du mardi au samedi de 8h45 à 12h et de 14h à 17h45



MARTIAL

Agent de déchetterie
Déchetterie de Montesquieu-Volvestre

Parlez-nous de votre parcours ...

J'ai d'abord été plombier chauffagiste et j'ai souhaité changer de métier. J'ai intégré la Communauté de Communes du Volvestre en 2011 au poste de Chauffeur-ripeur, ayant mon permis poids lourds. J'ai beaucoup aimé cette expérience. Puis j'ai remplacé il y a 3 ans l'agent de la déchetterie de Montesquieu-Volvestre qui partait à la retraite.

Quel sont les missions que vous assurez au quotidien ?

Je suis responsable du bon fonctionnement général de la déchetterie de Montesquieu-Volvestre : l'accueil et la pédagogie auprès des usagers, la surveillance du tri, le tassage des bennes, le rangement des peintures, l'entretien général, etc. C'est un poste intéressant, prenant et très polyvalent.

Que préférez-vous dans votre métier ?

Les relations humaines. C'est ce qui fait le sel de mon métier mais je dois avouer que depuis la période COVID, les rapports ont changé avec certains usagers, avec beaucoup plus d'agressivité et des comportements irrespectueux.

Avez-vous un message à faire passer aux usagers ?

Le respect. J'aime mon métier mais je ne me sens pas toujours respecté par les usagers. La politesse et la compréhension des règles et des consignes sont importantes. Je suis à leur service mais tout ne doit pas être admis.

Déchetterie de Montesquieu-Volvestre

Hourtane,
31310 Montesquieu-Volvestre
05 61 90 69 08

COORDONNÉES ET HORAIRES D'ACCUEIL DES COMMUNES

BAX

MAIRE: JEAN-MARC MANFRIN

Tél. : 05 61 90 03 17

Vendredi de 15h30 à 18h

mairiebax@free.fr

BOIS-DE-LA-PIERRE

MAIRE: STÉPHANE WAWRZYNIAK

Tél. : 05 61 87 86 08

Lundi de 14h à 17h30 / Mercredi de 14h à 17h30,

Vendredi de 9h à 12h

mairie.boisdelaPierre@orange.fr

CANENS

MAIRE: JULIEN BAUDINERE

Tél. : 05 61 90 37 66

Lundi de 14h à 17h30

Mardi de 8h30 à 12h30 et de 14h à 18h

Jeudi de 9h à 12h / Vendredi de 14h à 17h

mairie.canens@orange.fr

CAPENS

MAIRE: RICHARD DANES

Tél. : 05 61 87 41 91

Mardi de 9h à 12h / Mercredi de 13h30 à 16h30

Jeudi de 9h à 12h

Samedi : accueil sur RDV avec les élus

mairiedecapens@wanadoo.fr

CARBONNE

MAIRE: DENIS TURREL

Tél. : 05 61 87 80 03

Lundi au vendredi de 8h30 à 12h30 et de 14h à 17h

Samedi de 10h à 12h

contact@ville-carbonne.fr

CASTAGNAC

MAIRE: MARIE-JOSÉE VARELA

Tél. : 05 61 90 37 66

Lundi de 14h à 17h30

Mardi de 8h30 à 12h30 et de 14h à 18h

Jeudi de 9h à 12h / Vendredi de 14h à 17h

mairie.castagnac@orange.fr

GENSAC-SUR-GARONNE

MAIRE: CHRISTIAN MURCIA

Tél. : 05 61 90 21 54

Mardi et vendredi de 14h à 18h

mairie.gensac.sur.garonne@wanadoo.fr

GOUTEVERNISSE

MAIRE: GILBERT DEGA

Tél. : 05 61 90 08 61

Mardi et jeudi de 14h à 17h30

mairiegoutevernisse@orange.fr

GOUZENS

MAIRE: ANNE-MARIE NAYA

Tél. : 05 61 90 23 26

Lundi de 13h30 à 16h30 / Mercredi de 8h30 à 11h30

gouzens@wanadoo.fr

LACAUGNE

MAIRE: JEAN-MARC ESQUIROL

Tél. : 05 61 87 86 98

Lundi de 13h30-16h30 / Mercredi de 8h30 à 11h30

mairiedelacaugne@orange.fr

LAFITTE-VIGORDANE

MAIRE: KARINE BRUN

Tél. : 05 61 87 83 32

Mardi de 8h30 à 12h et de 14h à 19h

Mercredi, jeudi et vendredi 8h30-12h et 14h-19h

Samedi 8h30-12h

lafitte-vigordane@wanadoo.fr

LAHITERE

MAIRE: RENÉ AUDOUBERT

Tél. : 06 07 97 28 99

Samedi de 15h à 17h

lahiteremairie@orange.fr

LAPEYRERE

MAIRE: CAROLE DELOR

Tél. : 05 61 90 23 52

Mercredi de 14h30 à 17h30

mairielapeyriere@laposte.net

LATOUR

MAIRE: EMILIE MENER

Tél. : 05 61 90 22 48

Lundi de 9h à 18h / Jeudi de 9h à 13h

mairie-latour2@wanadoo.fr

LATRAPE

MAIRE: CHARLES NAYLIES

Tél. : 05 61 87 61 02

Mardi de 9h à 12h / Vendredi de 14h à 18h

mairiedelatrape@orange.fr

LAVELANET-DE-COMMINGES

MAIRE: JEAN CHALDUC

Tél. : 05 61 87 63 23

Mardi au vendredi de 9h à 18h

mairie-lavelanet-de-comminges@wanadoo.fr

LONGAGES

MAIRE: JEAN-MICHEL DALLARD

Tél. : 05 61 87 44 12

Lundi, Mardi, Mercredi, Vendredi de 8h30 à 12h30 et de

14h à 17h / Jeudi de 8h30 à 12h30

contact.mairie@longages.fr

MAILHOLAS

MAIRE: JEAN-MICHEL CAZAUX

Tél. : 05 61 90 87 10

Mercredi de 13h30 à 17h30

(permanence au SIVOM de Rieux)

secretariat@mairie-mailholas.fr

MARQUEFAVE

MAIRE: ERIC PAYEN

Tél. : 05 61 87 85 13

Lundi, Mardi, Jeudi de 8h30 à 12h et de 13h30 à 17h

Mercredi de 8h30 à 12h

Vendredi de 8h30 à 12h et de 13h30 à 17h

contacts@marquefave.fr

MASSABRAC

MAIRE: JEAN-LOUIS GAY

Tél. : 05 61 98 04 27

Jeudi de 14h à 17h / Vendredi de 8h30 à 12h30

mairie.massabrac@orange.fr

MAUZAC

MAIRE: ÉRIC SALAT

Tél. : 05 61 56 30 46

Lundi au Vendredi de 14h à 18h / Samedi de 9h à 12h

accueil@mairie-mauzac.fr

MONTAUT

MAIRE: PIERRE VIEL

Tél. : 05 61 87 41 68

Mardi de 14h à 18h / Jeudi de 14h à 17h

Vendredi de 13h30 à 17h / Samedi de 8h30 à 12h

mairie-montaut31@wanadoo.fr

MONTBRUN-BOCAGE

MAIRE: CHRISTIAN SENECLAUZE

Tél. : 05 61 98 10 82

Lundi, Mardi, Jeudi et Vendredi de 8h30 à 12h30

commune-montbrun-bocage@wanadoo.fr

MONTESQUIEU-VOLVESTRE

MAIRE: FRÉDÉRIC BIENVENU

Tél. : 05 61 98 43 43

Lundi au Vendredi de 9h à 12h et de 14h à 17h

Samedi de 9h à 12h

commune@mairiemontesquieu.fr

MONTGAZIN

MAIRE: CHANTAL GILAMA

Tél. : 05 61 97 35 30

Mardi de 9h à 18h / Jeudi 9h à 13h

commune-de-montgazin@orange.fr

NOÉ

MAIRE: MAX CAZARRÉ

Tél. : 05 61 87 40 13

Lundi, Mardi, Jeudi et Vendredi de 13h30 à 17h30

Mercredi de 9h à 12h et de 13h30 à 17h30

Samedi en semaine impaire de 9h à 12h

accueil@mairie-noe.fr

PEYSSIES

MAIRE: DANIEL GRYCZA

Tél. : 05 61 87 88 04

Mardi de 9h à 12h

Jeudi de 9h à 12h et de 14h à 18h

Samedi de 9h à 12h

(Accueil ouvert uniquement sur rendez-vous)

mairie-peyssies2@wanadoo.fr

RIEUX-VOLVESTRE

MAIRE: MARYSE VEZAT-BARONIA

Tél. : 05 61 98 46 46

Lundi de 14h à 16h30

Mardi au Vendredi de 9h à 12h et de 14h à 16h30

Samedi de 9h à 12h

accueil@mairie-rieux-volvestre.fr

SAINT-CHRISTAUD

MAIRE: ROSELYNE CUSSOL

Tél. : 05 61 97 15 90

Lundi de 13h30 à 17h30

Jeudi de 8h30 à 12h et de 13h30 à 17h30

mairie-saint-christaud@orange.fr

SAINT-JULIEN-SUR-GARONNE

MAIRE: PATRICK LEFÈBVRE

Tél. : 05 61 87 61 25

Mardi, Mercredi, Jeudi, Vendredi et Samedi de 8h à 12h

Mardi et Vendredi de 14h à 17h / Jeudi de 14h à 19h

accueil@saintjulien-sur-garonne.fr

SAINT-SULPICE-SUR-LÈZE

MAIRE: SYLVETTE CONDIS

Tél. : 05 61 97 34 98

Lundi, Mercredi, Vendredi de 8h30 à 12h30 / 14h à 16h

Mardi de 8h30 à 12h30

Jeudi de 8h30 à 12h30 / 16h à 18h sur rendez-vous

mairie@stulpicesurleze.fr

SALLES-SUR-GARONNE

MAIRE: PIERRE CAILLET

Tél. : 05 61 87 13 04

Mardi de 9h à 12h / Vendredi de 9h à 12h

Samedi de 9h à 12h

mairie.salles@wanadoo.fr

LES COUPS DE CŒUR

Découvrez notre sélection d'événements, d'initiatives ou d'acteurs locaux qui ont fait « bouger » le Volvestre, parfois bien au-delà de notre territoire.



LES JOURNÉES AGRICOLES DU VOLVESTRE 2023

Cette 22e édition s'est déroulée du 15 au 17 septembre dernier à Montesquieu-Volvestre. Elle fut un véritable succès populaire, rassemblant 66 exposants commerciaux et institutionnels. L'événement a compté plus de 300 animaux et la participation près de 100 éleveurs bovins viande et lait, 10 éleveurs ovins, un village dédié au cheval et aux poneys, 6 éleveurs canins, 16 exposants au pôle machinisme, et une exposition de 20 tracteurs anciens. Le point d'orgue a été le concert de NADAU, qui a attiré 1 100 spectateurs. De nombreuses écoles ont participé aux ateliers organisés lors de l'événement.

VIVE LES FEMMES ! AVEC OCTOBRE ROSE

A l'occasion d'Octobre Rose, la CPTS (Communauté Professionnelle Territoriale de Santé) Volvestre Cœur de Garonne, regroupant près de 100 professionnels de santé, a initié une vaste campagne de sensibilisation sur plus de 60 communes.

L'objectif était d'informer toutes les femmes sur les enjeux de leur santé et de les sensibiliser sur l'importance du dépistage des cancers féminins (du sein, du col de l'utérus et colorectal). Au programme : une soirée ciné-débat, des journées spéciales, un concert, des événements sportifs, ainsi que des décorations roses dans les commerces, les pharmacies et lieux publics. Le Volvestre s'est paré de rose, créant un bel élan collectif pour le dépistage féminin !

FRUITS OUBLIÉS EN FÊTE

Le dimanche 8 octobre 2023, la municipalité de Rieux-Volvestre a organisé la première édition des « Fruits oubliés en fête », visant à faire découvrir et mettre en valeur les fruits anciens. L'événement a bénéficié du parrainage d'Éric Fabre, MOF Primeurs, et de Jean-Christophe Michelet, double Champion du Monde des Confituriers.

Ces experts ont partagé leur savoir-faire et animé des ateliers, contribuant ainsi à la réussite de cette journée dédiée à la richesse des fruits oubliés.

RADIO GALAXIE, LA RADIO DU VOLVESTRE (ET DU SUD-TOULOUSAIN)

Animée par Bruno Verrier, responsable d'antenne et Lorian Clément, animateur, Radio Galaxie est la station du Sud Toulousain. Elle incarne la richesse et le dynamisme de notre territoire avec une programmation diversifiée mêlant actualités locales, émissions thématiques, paroles d'experts et rendez-vous musicaux. Porte-voix des événements locaux, Radio Galaxie offre un espace d'antenne unique pour la promotion des acteurs locaux, qu'ils soient artistiques, culturels ou associatifs. La radio crée un lien de proximité avec ses auditeurs, mettant en lumière les histoires qui façonnent le Volvestre ...

Rendez-vous sur 98.5 FM !



LE VILLAGE GAULOIS DANS SECRETS D'HISTOIRE

Le mercredi 18 octobre 2023, Le Village Gaulois, situé à Rieux-Volvestre a été mis à l'honneur dans l'émission phare de France 3 : Secrets d'histoire, présentée par Stéphane Bern. Une belle valorisation de ce site unique en Europe. Le tournage a rassemblé une vaste équipe de 80 personnes, comprenant des techniciens, des figurants et même des troupes de Gaulois et Romains. L'épisode nous plonge dans la vie fascinante de Vercingétorix, promettant une immersion captivante dans l'Histoire.

© Le village gaulois



© <https://www.petiterepublique.com/>



« BONJOUR ... MERCI »

Être POLI(e), ça simplifie la vie !

Ensemble, luttons contre les incivilités
et les comportements irrespectueux.

NOS AGENTS SONT ENGAGÉS À VOTRE SERVICE MAIS DOIVENT ÊTRE RESPECTÉS.

« Constituent un outrage puni de 7 500 euros d'amende les paroles, gestes ou menaces [...] adressés à une personne chargée d'une mission de service public »

Art. 433-5 du Code Pénal

Volvestre
COMMUNAUTÉ DE COMMUNES